

Verktøykasse barnehage

1. Mistanke om språkvanskar

- 1.1. Språkforståing / Innholdsida av språket
 - 1.2.1 Forslag til tiltak i forhold til språkforståing:
- 1.2. Forma til språket
 - 1.2.1 Forslag til tiltak formsida til språket:
- 1.3 Brukersida til språket
 - 1.3.1 Tiltak brukersida til språket
- 1.4 Kartlegging:
- 1.5 Resursar:
- 1.6 Referansar :

2. Mistanke om sosiale og emosjonelle vanskar

- 2.1 Definisjon:
- 2.2 Kartlegging og observasjon
- 2.3 Tiltak:
- 2.4 Resursar:
- 2.5 Kjelder/Litteratur:

3. Mistanke om vanskar knytt til konsentrasjon og merksemd

- 3.1 Definisjonar
- 3.2. Kartlegging:
- 3.3 Forslag til tiltak: Tiltaksplan
- 3.4 Resursar:
- 3.5 Referansar

4. Sjølvregulering

- 4.1 Definisjon
- 4.2 Tiltak
- 4.3 Referansar

5. System\ vaksenrolla

- 5.1.1 Vaksne som utøvar den profesjonelle omsorga
- 5.1.2 Vaksne som er gode relasjonsbyggjarar
- 5.1.3 Vaksne som er i stand å skape tillit hos barn
- 5.2 Forslag til tiltak i barnehagen :
 - Vaksne som er i stand til å verdsette og se enkeltbarn
 - Vaksne som har tilgang til barnet
 - Vaksne som investerer i kvalitetstid med barna
 - Den autoritative vaksne

6. Kartleggingsmateriell for barnehagen

1. Mistanke om språkvanskar

Definisjon:

Språk, tale og kommunikasjonsvanskar er nemning som omfattar vanlegvis utfordringar med både å forstå - og å uttrykka språket

Grunnleggjande føresetnad for tileigning av språk:

Høyrsele

Nedsett høyrsele kan ha negativ innverknad på språktilegnelsen. Dersom det føreligg mistanke om at barnet har språkvanskar, må hørselen til barnet greiast ut. Det må vurderast om barnet har- eller har hatt periodevis nedsett høyrsele på grunn av mellomøyrebetennelser.

Samspel og merksemd

Språk vert tileigna i ein sosial kontekst. Felles merksemd er grunnleggande for samspel og kommunikasjon. Ein nødvendig føresetnad for normal språkutvikling er evnen til å dirigere andre si merksemd mot noko og la sin egen merksemd bli styrt av av andre. Det er viktig at pedagogen observere barnet si merksemd, deltaking i gruppa, reaksjon på beskjeder som blir gitt, om barnet hugser kva andre seier og sosial interaksjon i leik.

Hukommelse

Hukommelse er lagring av inntrykk som seinare kan kallast fram att. Kortidsminnet syntest å vera eit hovudproblem for mange barn med språkvanskar. Barn som har problem med både å forstå og uttrykka språket, har dårleg minnefunksjon. Det vil seia at det oppstår problem med å halda fast på lydar, ord og setningar i kort tid, slik at informasjon kan omarbeidast og lagrast i langtidsminnet. Utfordringar med minnefunksjonen skaper avgrensingar i kommunikasjon og påverkar tileigning av ord og omgrep. Lagring av ord blir upresis og vi registrerer ordleitingsproblematikken hos barnet

1.1. Språkforståing / Innhaldsida av språket

Språkforståing er ikkje ei einsarta evne. Det omfattar forståing av tydinga til orda og forståinga av grammatikk; som setningar, ordbøyningar og at språklydar skil ei meining frå ein annan. Dersom barnet har problem å hugsa ord og setningar i kort tid, er det òg sannsynleg at barnet har vanskar med å forstå kva andre seier. Svak språkforståing i toårsalderen er eit klart risikoteikn

Nokre forhold som er viktig å vera oppmerksam på:	
1-2 år:	<ul style="list-style-type: none">• Ettåringar som ikkje forstår enkelte ord knytt til situasjon• Ettåringar som ikkje gir respons på eige namn• Eitt - toåringar som ikkje peikar på bilde i bøker ved oppfordring• Eitt - toåringar som ikkje følgjer enkle språklege oppfordringar som blir støtta med kroppsspråk• Toåring som har mangelfull språkforståing
2-3 år:	<ul style="list-style-type: none">• To- treåringar som ikkje forstår korte setningar• To- treåringar som ikkje følgjer enkle beskjedar og oppgåver• To - tre åringar som ikkje har byrja å forstå enkle meiningsmotsetningar (kald/ varm ; våt/ tørr osv.)• To- treåringar som ikkje forstår kven og kva spørsmål• To- treåringar som ikkje viser interesse for rim og reglar og ikkje liker å bli lese for
3-4 år:	<ul style="list-style-type: none">• Tre - fireåringar som ikkje forstår enkle kvifor spørsmål og nektande setningar• Tre - fireåringar som ikkje forstår enkle årsak / samanheng• Tre- fireåringar som ikkje forstår farge - form og *storleikord.• Tre- fireåringar som ikkje forstår omgrep knytt til tilstandar og kjensler , lei seg, trist, glad,spent, overraska, redd• Tre - fireåringar som ikkje har byrja å utvida forståing som er uavhengig av situasjon “der og då”

4-5 år:	<ul style="list-style-type: none"> ● Fire - femåringar som ikkje forstår det meste som blir sagt ● Fire - femåringar som ikkje har byrja å regulera eigen og andres åtferd ved hjelp av språket, prøver ikkje å løysa konflikter verbalt ● Fire - femåringar som ikkje forstår beskjedar med fleire ledd ● Fire - femåringar som ikkje forstår gradbøying av ein del adjektiv, preposisjonar, nektande setningar ● Fire - femåringar som ikkje forstår at omgrep høyrer til i ulike kategoriar ● Fem - seksåringar som har korte setningar og ikkje tileignar seg nye omgrep
6 år:	<ul style="list-style-type: none"> ● Seksåringar som ikkje forstår abstrakt språk, kan følgja komplekse instruksjonar, har ei viss forståing for gåter og vitsar
Alle alderstrinn	<ul style="list-style-type: none"> ● Mangelfull evne til felles merksemd ● Mangelfull merksemd overfor språk på alle alderstrinn ● Barnet er generelt lite interessert i bøker og å bli lese for ● Barnet har ofte problem med velja ut og forstå viktig informasjon i kollektive beskjedar ● Barnet får gjerne med seg delar av informasjon og responsen blir derfor feil eller mangelfull ● Barnet har vanskar med å delta i rolleleik som krev god omgrepskunnskap og godt ordforråd for mange roller ● Barnet klarer ikkje å følgja tempoet i leiken

1.2.1 Forslag til tiltak i forhold til språkforståing:

- Gi barnet mange førstehanderfaringar, sjå, gjera, høyra, røra
- Trygghet og forutsigbarheit gjennom gode rutinar for dagen
- Visuell dagsplan. Bruk visuell støtte ved overgangar om nødvendig
- Forberede barnet til endringar
- Vaksne som språklege modellar
- Etabler felles fokus i kommunikasjon
- Tilpass kommunikasjon til utviklingsnivået til barnet

- Lytt til barnet og vera sensitiv for det språklege bidraget til barnet
- Rett fokus mot det barnet er interessert for
- Bevar forvitenenskapen til barnet for språk, undra seg over ord saman med barnet
- Støtt verbal kommunikasjon med kroppsspråk, gestar, handteikn
- Bruk enkle, korte setningar
- Kommunikasjon utan for mange spørsmål
- Bruke opne spørsmål
- Bearbeide opplevingar språkleg
- Delta og gi fornying til leiken til barnet
- Les høgt, bruk song, rim og reglar som er utviklingsnivået til tilpassa barnet
- Tilrettelegg for funksjonell plassering ved bordet, i samlingsstunda osv. for å lettare kunne gi barn språkleg støtte
- Legg opp til å stimulera språket i små grupper som har faste rammer og rutinar
- Unngå opne romløyningar
- Konkretiser forteljingar og eventyr for å styrka forståinga ved hjelp av fleire sansar
- Når ein les høgt bør ein fortelja frå boka og vise bilde samtidig for å forsterka forståinga
- Gi barnet god tid til å oppfatta språket og gi respons
- Styrke omgrepssystem gjennom bruk av over - og underomgrep i formelle og uformelle situasjonar
- Arbeid med grunnleggjande omgrep, sjå «Lese for livet»
- Arbeid med sentrale omgrep som barna arbeider med i fag eller tema i barnehage og skule, til døme [30-ordslista](#).

1.2. Forma til språket

Språklydane, ordets bøyning og setningsoppbygginga representerer formsida til språket. Mange barn har vanskar med å etablere eit lydsystem og bruka dette på ein aldersadekvat måte. Vi snakkar om fonologiske vanskar, som kan finnast som ein isolert vanske, dvs. at barnet vanlegvis har god språkforståing og aldersadekvat grammatikk, men vanskan kan òg opptre som den delen av meir omfattande språkvanske. Barnet kan ha grammatiske vanskar, dvs. at barnet har utfordringar med å tileigna seg morfologien og syntaksen i det språket det veks opp med. Problemet

viser seg ved at barnet har fleire morfologiske og syntaktiske avvik enn barn på same alder utan språkvanskar.

Nokre forhold som er viktige å vera oppmerksom på:	
0-1 år:	<ul style="list-style-type: none"> • Barnet er stille og bablar lite • Barnet bablar ikkje med fleire lydar i 6 månaders alderen • Barnet seier ikkje det første ordet nær knytt til situasjonen rundt ettårsalderen
1-2 år:	<ul style="list-style-type: none"> • Eitt - toåringar som ikkje tileignar seg fleire ord og kombinerer dei i 1 ½ alderen • Eitt - toåringar som ikkje meistrar fleire konsonantar, særleg i først i ord • Eitt - toåringar som ikkje har 20 - 50 ord og bruker desse til å kommunisera med
2-3 år:	<ul style="list-style-type: none"> • To -treåringar som ikkje viser interesse for songleik, rim og reglar • Treåringar som ikkje har eit aktiv ordforråd på ca. 1000 ord • Treåringar som ikkje produserer ytringar på tre ord eller meir
3-4 år:	<ul style="list-style-type: none"> • Tre - fireåringar som ikkje bruker språket til å uttrykka meiningar, ønske og kjensler • Tre - fireåring der språket ikkje er ein viktig del av leiken • Fireåring som ikkje har utvida ordforrådet
4-5 år:	<ul style="list-style-type: none"> • Fire -femåring som ikkje kan forklara meininga til ordet • Fire - femåring som er vanskeleg å forstå • Fire - femåring som ikkje kan fortelja om eigne erfaringar i notid og fortid på ein forståeleg måte
5-6 år:	<ul style="list-style-type: none"> • Femåringar som har vanskar med bøyingsmønsteret, ordbøyingar og har enkel setningsstruktur • Fem - seksåring som ikkje har tileigna seg stabil mestring av tids - og mengdeomgrep
Alle alderstrinn	<ul style="list-style-type: none"> • Barnet viser liten interesse for rim og reglar • Barnet fokuserer på det semantiske innhaldet i ordet i staden for å ha fokus på ordet forside når det skal rima • Barnet viser liten interesse for å bli lese for

1.2.1 Forslag til tiltak formsida til språket:

Fonologi / språklydar

- Vi rettar ikkje uttala til barnet, ein gjentar riktig det barnet prøver å seia utan å påpeika overfor barnet at det tok feil
- Bruker rim og reglar regelmessig
- Tullerimer, rimar med innholdsord
- Utforske rytmar, lyder og stavingar i ord
- Lytteleikar, høyra forskjell på ord som høyrest nesten like ut, viktig å understøtta med bilde
- Styrke munnmuskulaturen
- Styrke produksjon av enkelt lyd
- Tilvise barnet til kommunal logoped, sjå “ Lese for livet” side 106 og 145 for oversikt over normal tale, språk og kommunikasjonsutvikling

Morfologi/ ordbøyingar

- Arbeide med morfologisk medvit.
- Bruk ord og omgrep som er aktuelle i andre samanhengar (tema og fag) i barnehage og skule
- Samansette ord
- Ord i ord
- Grunnform og bøyningsmønster
- Forstavingar
- Endingar

Syntaks/setningsoppbygging

- Gode språkmodellar
- Arbeid med syntaktisk medvit. Høgres setninga rett ut? Arbeid med setningsstruktur, spørjeord

Vanskar med taleflyt og stemme

- Taleflytvanskar (Stamming, stotring og løpsk tale) tilvising til logoped.
- Stemmevanskar; barn med hås stemme
- Undersøking hjå lege og ØNH- lege som tilviser til kommunal logoped

1.3 Brukersida til språket

Barn, som ein opplever er vanskelege å kommunisera med, som har vanskar med å bruka språket i sosiale samanhengar fordi dei tar lite språkleg initiativ, ikkje alltid gir adekvate svar og i lita grad er i stand til å “reparera” dialogen ved å stilla spørsmål, kan ha utfordringar med brukarsida til språket.

Nokre forhold det er viktige å vera oppmerksom på:

- Barnet har vanskar med lagring av ord i langtidsminnet og gjenkalling av ord i kommunikasjon
- Vansker med å bruka språket i sosiale samanhengar
- Vansker med kva ein kan seia til kven i kva situasjonar
- Vansker med å følgja tema i samtalen, uttrykker seg samanhengande
- Finner ikkje riktige ord
- Vansker med å reparera dialogen
- Vansker med å berekna kor lenge ein kan behalda ordet og ta naturlege pausar i ein samtale
- Vansker med utrykke tankar og idear om ting, hendingar og relasjonar
- Lite medvit om kor mykje informasjon samtalepartnaren må få for å kunna vidareføra samtalen
- Taleflytvanskar

1.3.1 Tiltak brukersida til språket

- Vaksne som modellar for språkbruken til barn
- Øva på turtaking i spel og samtale
- Bruke eit passende sosialt språk, helsa, takka

- Invitere barnet til samtalar
- Sosial kompetansetrening
- «Være sammen»
- «Zippys venner»

Fleire moglege signal om at barnet har utfordringar med språket:

- Forstår eller seier dei første orda sine seinare enn jamaldra
- Vansker med å læra seg nye ord og produserer få setningar på tre ord eller lengre ved 3 års alderen
- Barnets konsentrasjon og felles merksemd er påfallande avvikande frå det som blir forventa for alderen
- Barnet gir lite respons på verbale ytringar
- Vi kan sjå element av umoden åtferd
- Vi registrerer at barnet viser mykje frustrasjon
- Vi registrerer at barnet er stille, sjenert og føretrekker å vera i nærleiken av vaksne
- Barnet er uroleg, passiv og uoppmerksom i situasjonar som krev språkleg aktivitet, samtalar, høgtlesing
- Vi registrer ofte at barnet misforstår budskap
- Vi registrerer at barnet forstår enkle ord, men oppfattar ikkje budskap som blir formidla gjennom lengre setningar
- Vi registrerer at barnet har svak forståing av grammatiske bøyningar (substantiv, verb, adjektiv)
- Vi registrerer at barnet viser liten forståing i situasjonar som ikkje er rutinesituasjonar
- Barnet har avgrensa samlek med jamaldra
- Barnet tar eller blir tildelte passive leikeroller
- Barnet leikar i stor grad med yngre barn
- Vi registrerer at barnet deltar aktivt i tumlelek, ei leikeform som ikkje krev språkleg engasjement
- Vi registrerer at barnet trekker seg ut av sosial felleskap og føretrekker aktivitetar som td konstruksjonsleik, puslespel, sykla

1.4 Kartlegging:

Vanskar med å forstå språket viser seg på ulike måtar, derfor må ein bruka ulike tilnærmingar ved kartlegginga. I dette arbeidet er det viktig å bruka systematiserte observasjonar- og testverktøy for å kartlegga evna barnet har til å forstå språklege ytringar i ein relativ kontekstfri situasjon for å sikra at ein målar den eigentlege språkforståinga til barnet og ikkje barnet tolking av situasjon, som til dømes rutinar, mimikk, blick osv.

Kartleggingsmateriell

Pedagog/barnehagelærer	Spesialpedagog
<ul style="list-style-type: none">- ASQ (Age and stage questionnaire 4 mnd. - 60 mnd.)- SATS (screening av språket til 2- åringen,- språkforståinga)- Askeladden Språk 2-7 år- Alle med (observasjonsskjema)- TRAS (observasjon av språk i dagleg samspel 2 - 6 år)- Mio (Matematikken, individet og omgjevnadane 2-6 år)- Lær meg norsk før skolestart (Minoritetsspråklige barn)- Begrepsforståing (For 6 åringar)	<ul style="list-style-type: none">- Reynells språktest (Språkforståing og talespråk 11/2 -6 år)- Nya Sit (Språkforståingstest 3-6 år)- TROG-2 , Test for Reception of Grammar 2, er et instrument for vurdering av grammatisk forståelse hos barn og ungdom, i aldersspennet 4-16 år.

1.5 Resursar:

- [Tiltaksplan](#)
- [Snakkepakken](#)

- [Språkkista](#)
- [Grep om begreper](#)
- [Babblarna](#)
- [Tiltak til TRAS](#)
- [En veileder om begrepslæring -en strukturert undervisningsmodell for barn og unge med språkvansker](#)
- [Karlstadmodellen](#)
- [Begrepsaktiviteter - Læring av grunnleggende begreper](#)

1.6 Referansar :

Befring, E. og Tangen, R. (2004) : *Spesialpedagogikk*. Cappelen Akademisk Forlag

Bredtvet kompetansesenter (2007). [Språkveilederen](#)

Espenakk, U. mfl. (2011) : [TRAS Observasjon av språk i daglig samspill](#). Nasjonal senter for leseopplæring og leseforskning UiS

Utdanningsdirektoratet. [Språk i barnehagen - Mye mer enn bare prat.](#)

2. Mistanke om sosiale og emosjonelle vanskar

Det er mange ulike omgrep som blir brukte for å beskriva denne typen utfordringar. Uansett kva nemning eller omgrep vi bruker, så handlar desse utfordringane om barn og unge som viser særlege vanskar med å innordna seg i den sosiale konteksten eller som lett kjem i konflikt med sosiale spelereglar. (Befring i Befring og Tangen, 2004)

2.1 Definisjon:

Ei relativt varig og lite føremålstenleg åtferdsform som gjer læring, trivsel og sosiale relasjonar vanskeleg.

Sosiale og emosjonelle vanskar kan delast i utagerande og innagerande form, og omfanget av desse gruppene er relativt likt (Roland 2014).

Kjenneteikn på innadvendt åtferd kan vera tilbaketrekking, sosial isolasjon, utestenging, depresjon, angst og psykosomatiske plagar osb.

Utadvendt åtferd kan vera kjenneteikna av konfliktar med andre, høg grad av sinne og/eller verbale angreip mot andre. (Roland 2014)

Det kan vere ei overlapping mellom desse gruppene. Til dømes kan barn som viser ein utagerende åtferd og vere engstelege og deprimerte (Roland i Kompetanseløft i bhg)

2.2 Kartlegging og observasjon

Det er viktig å tenka heilskap i kartlegging når det gjeld sosiale og emosjonelle vanskar. Ein må sjå den totale situasjonen for barnet, både heime, på fritida og i barnehagen.

Dette for å tydeligare sjå kvar og korleis ein må setja inn tiltak.

Ved daglege observasjonar vil du kunna få ein auka forståing og kjennskap til barnet. For å forstå barnets utfordringar, er det viktig å observera miljøet barnet opphalder seg i.

For å kunna leggje godt tilrette for det enkelte barnet med utgangspunkt i barnet sine behov og forutsetningar, må læringsmiljøet barnet er i kartleggast, i tillegg til den individuelle kartlegginga av barnet. Det må og observerast kva rammebetingelsar som blir kravd for at barnet skal delta i dei ulike aktivitetane på ein føremålstenleg måte.

Ved kartlegging av åtferdsvanskar bør følgjande beskrivast.

- Varighet: Kor lenge har åtferda gått føre seg? Tidsperspektiv.
- Frekvens: Kor ofte skjer det?
- Intensitet: Beskriv kor sterkt uttrykket i handlingane er.
- Omfang: Skjer det på fleire arenaer? I kva samanheng skjer det?
- Intensjon: Er handlingane bevisste?

Nyttige verktøy:

- Spesialpedagogisk handbok, momentliste for observasjon i skole og barnehage.
- [Observasjonsskjema for barn og unge \(0-18 år\)](#), BTI-rettleiaren.
- [Signal frå barn og unge på mogleg manglande trivsel](#) i BTI-rettleiar.
- [SIP-modellen](#) (Roland s.68)

Kartleggingsmateriell:

- Observasjon
- "Alle med"
- [Intervju/samtale: Tips til samtale med barn, BTI rettleiar](#)
- Ages & Stages Questionnaires (ASQ og ASQ:SE)
- [Fokus på tidlig innsats](#), Statped

2.3 Tiltak:

Tidleg innsats er svært viktig i forhold til barn med sosiale og emosjonelle vanskar. Med tidleg meiner ein så snart ein opplever vanskar knytt til åtferda til barnet.

Tiltak skal bli sett i verk med utgangspunkt i dei observasjonane og/eller kartleggingane som er gjennomførte og blir førte inn i skjemaet [tiltaksplan](#).

Tiltak på systemnivå,-Retter seg mot heile barnehagen/avdelinga :

- Få reglar, positivt formulert med tydeleg konsekvens og felles forståing og utøving hos personalet
- Sosiale historier, spegling, dramatisering
- Spel og regel-leik som øving på å halda reglar
- Strukturert rolleleik med vaksenstøtte (Litteratur: «Egenledelse i lek og læring» M. Godtfredsen m.fl (2011))
- «Stopp regel» - stoppsignal
- Dagsplan med visualisering. Felles eller individuell, må vurderast.
- Fast garderobeplass
- Ein beskjed om gongen, viktig med felles fokus. Still kontrollspørsmål.
- Tydeleg start og slutt på aktivitet
- Bruka signal ved overgangar.
- Gi få valmoglegheiter. La barnet få val mellom to ting.
- Finnes det ressurspersonar på området i barnehagen? Bruk dei!
- Relasjonsbygging gjennom bankingtime
- Autoritative vaksne
- Dei vaksne må vera i forkant av situasjonar som kan vera utfordrande
- Emosjonsfokuserert tilnærming; sjå, tola, stadfesta og forstå kjensla til barnet
- Tenk gode rammer rundt måltid og bordplassering
- Ryddige omgivnader, leikar og utstyr har ein fast, merka plass.
- Skjerma arbeidsplass ved behov
- Tett samarbeid mellom barnehage og heim
- Kollegarettleing; la ein kollega observera interaksjonen mellom deg og barnet
- Løsningsorientert, ikkje fokus på problema/utfordringane

- Vaksne som gode rollemodellar
- Vêr bevisst eige kroppsspråk, stemmebruk og eigne emosjonar i situasjonar
- Vaksne som deltar aktivt i leik
- Aktivitetar i mindre grupper

Tiltak på individnivå,- Retter seg mot dei som verkeleg treng hjelp og tar i større grad omsyn til behovet til det enkelte barnet:

- Fokus på god relasjon til barnet. Fast vaksen som “primærkontakt”
- Målretta og gjennomtenkt bruk av banking time. Kva, korleis og kvifor.
- Gi barnet kontroll og oversikt over kva som skal skje, når, kva som skal gjerast, kven som er med og kor lenge.
- Dagsplan. Vurder talet på bilde. Nokon treng oversikt over kva som skal skje gjennom heile dagen, andre treng berre oversikt over neste aktivitet.
- Individuell førebuing i forkant av overgang. Munnleg eller visuelt alt etter kva som er best for barnet.
- Vektlegga styrkane til barnet og positive sider. Bygga på interesseområdet til barnet
- Styrka statusen til barnet i gruppa
- Fokus på meistring. Avslutta «på topp» om mogleg. Gi positive tilbakemeldingar gjennom kvardagen.
- Realistiske forventingar til barnet
- Arbeide med sjølvbildet til barnet. Nokre barn treng mindre grupper i trygge og kjente omgivnader for å tora å delta
- Sette ord på kjenslene, emosjonsfokusert tilnærming. Etter kvart lære å kjenna igjen kjenslene
- Gi positiv forsterkning på ønskt veremåte og anerkjenn barnet
- Laga handlingskjeder for situasjonar som kan vera utfordrande.
- Formidla gode alternativ for løysing av vanskelege situasjonar. Spør om å få i staden for å ta.
- Reflektera saman med barnet om moglege løysingar på konflikhtar eller handlingar. Viktig at barnet er ute av den vanskelege emosjonen.
- Bruke humor og varme
- Unngå ordet «ikkje». Seia heller kva barnet skal gjera i staden for kva det ikkje skal gjera.
- Vel dei viktige «kampane». Ikkje ta alt! Sett grenser på ein måte som minst mogleg «triggjar» frustrasjon
- Klare forventningar, avklar forventningane i forkant
- Øva på turtaking, både i aktivitetar (td. brettspel) og daglege rutinar (stå i kø for handvask)

2.4 Resursar:

- **“Være sammen”**: “Være Sammen” har implementert den varme og grensesettande vaksenstilen i norske barnehagar i samarbeid med Nasjonalt senter for læringsmiljø og atferd ved Universitetet i Stavanger.
- **Vennebøker**, Venner ein serie med produkt som tar opp viktige problemstillingar innanfor sosial kompetanse. Serien tar utgangspunkt i kjente situasjonar som kan oppstå i barnehagen og heime, og gir barna enkle modellar for konfliktløsning.
- **Psykologisk førstehjelp, Grønne tanker, glade barn**. Førstehjelpsskrinet inneheld mellom anna rollespelfigurar, enkle instruksjonar og scenarium, og såkalla hjelpehende som blir fylt ut for å identifisera problem og løysingar. Opplegget kan nyttast åleine eller saman med vaksne. Å identifisera såkalla grøn-tankar og raud-tankar er eit sentralt instrument i skrinet. Raud-tankane er dei sterke og ødeleggande, medan dei alternative grøn-tankane kan gjera barna meir glade og mindre sinte, triste eller redde.
- **Snart førsteklassing**: I dette heftet blir dei ulike elementa i sosial kompetanse drøfta, og det blir gitt forslag til aktivitetar for å stimulera desse. Gode vaksne rollemodellar som rettleier barna i daglegdagse situasjonar hjelper barna til positiv sosial samhandling i barnehagen.
- **Fokus på tidlig innsats**, Nettressurs Statped. Kartlegging og forslag til tiltak.
- **Hjerteprogrammet**, Hjerteprogrammet er utvikla for å gi barn ein velfylt ryggsekk med positive opplevingar dei kan ha nytte av resten av livet
- **Du og jeg og Truls og Trine**, Kari Lamer. 25 forteljingar som tar opp ulike sosiale utfordringar som er knytte til sentrale tema i programmet «Du og eg og vi to». Desse forteljingane dannar grunnlaget for dei planlagde lærings situasjonane som blir drøfta i *Temaheftet*, som er ein del av *Handboka*
- **Steg for steg**. Undervisningsopplegget Steg for steg har til hensikt å redusera impulsiv og aggressiv åtferd og forbetra den sosiale kompetansen til barna. Det blir gjort ved å øva opp evner på tre hovudområde: empati, impuls kontroll/problemløysing og mestring av sinne

2.5 Kjelder/Litteratur:

Befring og Tangen (2004): Spesialpedagogikk, Cappelen Akademiske Forlag
Roland, Pål (red) 2014): Kompetanseløft i barnehagen

3. Mistanke om vanskar knytt til konsentrasjon og merksemd

3.1 Definisjonar

Konsentrasjon og merksemd omhandlar evna til å velja ut (selektera) stimuli og evna til å halda fast på stimuli (konsentrasjon)

For at ein bevisst skal kunne styra tankane og handlingane sine krevs det evne til konsentrasjon, ein begrensing av merksemd. Ein må kunna avgrensa mengden sanseintrykk og tankeprosessar og ein må ha evne til å halde merksemda på ei hending tilstrekkeleg lenge (konsentrera). Ved fråvær av dette kan ein ha ei vanske.

Typiske vanskar:

Barn som har vanskar med merksemd har vanskar med å vere så konsentrerte, uthaldande, arbeidsame og lyttande som ein kan forvente. Unntaket er dersom barnet holder på med aktivitetar som er fengjande og der barnet kan fordjupe seg intenst. det kan då vere vanskeleg å avslutte aktiviteten.

Ein ser tydelegast vanskane i situasjonar der det er krav om å konsentere seg over tid, og særleg når det er oppgåver barnet synes er einsformig eller kjedelig. Barnet har vanskar med å organisere, planlegge og setje igang med aktiviteten eller oppgåva og kan difor føre til at dei framstår som slurvete, gløymisk, uinteressert eller lat.

Det omfatter og barn som er sosialt støyande, er uvanleg bråkande under leik eller snakker overdrivent mykje. Tempoet er ofte høgt, barnet er uroleg og kan vere "høgt og lågt". Dette ser ein særleg dersom barnet viser manglande interesse eller "kjeder seg".

Det blir tilrådd å vera ekstra oppmerksam dersom barnet i to- til treårsalderen viser følgjande vanskar:

- Er uroleg/aktiv, søv lite, er morgonfugl, vil ikkje sitja ved matbordet, vil ikkje eta, har vanskeleg for å forstå grenser, høyrer ikkje etter, vil ikkje samarbeida, plukkar på alt.
- Er sein, treig i bevegelsane, søv mykje, sit ved matbordet og gløymer å eta, deltar ikkje i samspel, grin ofte.
- Vandrar frå det eine til det andre.
- Finn ingen leikar som fengjer. Taumar leikekassen og «skannar» leikar.
- Er lite uthaldande i leike-/lesesituasjonar.
- Synest ikkje å høyra etter og har problem med å følgja instruksjonar.
- Flyttar seg frå aktivitet til aktivitet utan å gjera seg ferdig.
- Har vanskar i samlingsstunder i barnehagen.
- Har problem med å organisera eigne aktivitetar.
- Unngår eller misliker oppgåver som krev merksemd over tid

3.2. Kartlegging:

Som ved mistankar om sosiale og emosjonelle vanskar er det viktig å tenkje heilskap når ein skal kartlegga vanskane. Både åtferd og miljøvilkår til barnet må kartleggast

Ansatte i barnehagen har ein unik moglegheit til å observera barn i naturlege omgjevnader og å kunna samanlikna åtferda til barna. Før oppstart av kartlegginga er det viktig at personalet tar stilling til kva forståing av åtferd som skal leggast til grunn. Ein formålstenleg forståing er at åtferda til barnet er funksjonell for barnet, det inneber ein forståing av korleis menneske og miljøet vert påverka av kvarandre. Dermed har respons, val og handlingar til den vaksne stor betydning for åtferda til barnet, spesielt i barnehagen der barna held til store delar av dagen.

Kartleggingsmateriell:	Nyttige verktøy:
<ul style="list-style-type: none">● TRAS● Alle med● ASQ● Askeladden● Fokus på tidlig innsats, Statped● Observasjon● Intervju/ samtale: Tips til samtale med barn, BTI-retteiar	<ul style="list-style-type: none">● Spesialpedagogisk håndbok, momentliste for observasjon i skole og barnehage.● Observasjonsskiema for barn og unge (0-18 år), BTI-retteiaren.● Signal frå barn og unge på mogleg manglande trivsel i BTI-retteiar.● SIP-modellen (Roland s.68)

3.3 Forslag til tiltak:

[Tiltaksplan](#)

System	
Praktisk tilrettelegging	Vaksenrolla / relasjon
<ul style="list-style-type: none"> ● God plassering og ryddig omgivnad ● Ryddig avdeling ● Dagtavle. ● Korte beskjedar: ein beskjed om gongen 	<ul style="list-style-type: none"> ● Autoritativ leiing, der ein kombinerer støtte og relasjonsbygging med tydeleg kontroll i arbeidet med barnet ● Relasjonsbygging ● Emosjonsfokusert tilnærming
Individuelt	
Praktisk tilretteleggjing	Vaksenrolla / relasjon
<ul style="list-style-type: none"> ● Skjerma plass ved bord ● Korte beskjedar: ein beskjed om gongen, ikkje kollektive beskjedar ● Visuell støtte og bruk av konkretar ● Dele oppgåver opp i mindre einingar, tydeleg start og slutt. Bruk av timestokk ● Gje få oppgåver om gongen ● Laga handlingskjeder,- kva er viktig? ● Korte økter, pausar, belønning sat i eit system. ● Oppgåver som krev merksemd når barnet er opplagt (ikkje for seint på dagen) ● Gje tid til å omarbeida informasjon ● TEACCH-metodikk 	<ul style="list-style-type: none"> ● Tett samarbeid med foreldre/ føresette. ● Relasjonsbygging ● Klare forventningar til barnet ● Fokus på barnet sine styrkar og oppleving av å meistra ● Ros og positive tilbakemeldingar, motivasjon og støtte undervegs ● Hjelp til å sortera kva som er viktig. ● Varier arbeidsmåtar og finn barnet sine interesseområde. ● Færre valmoglegheiter kan gjere det lettare å halda oppe konsentrasjonen

3.4 Resursar:

[Fokus på tidlig innsats](#), Nettressurs Statped.
[Barnehageguiden](#), ADHD Norge

3.5 Referansar:

Tras håndbok
Fokus på tidlig innsats

4. Sjølvregulering

4.1 Definisjon

Sjølvregulering kan enkelt definerast som evna til å regulera tankar, kjensler og åtferd. Det handlar blant anna om å tilpassa merksemd, konsentrasjon, aktivitetsnivå, språk, kjensler, motivasjon og å ta i bruk sosiale evner.

Sjølvregulering er den indre kontrollen til barnet og vi kan snakka om biologisk, merksemds relatert, emosjonell, åtferdsmessig og kognitiv sjølvregulering. Enkelt forklart kan sjølvregulering forklarast som å “tenka før du handlar”.

Sjølvregulering hjelper oss m.a til:

- å styra merksemda mot det vi skal
- konsentrera seg over tid
- motivera seg til oppgåver
- halde motivasjonen
- styre følelsar og temperament i motgang og konflikhtar

Utviklinga av sjølvregulering startar allereie i spedbarnsalderen.

Barn som slit med sjølvregulering vil ofte vera urolege, ha store følelsemessige reaksjonar eller problem med konsentrasjon og å halda på merksemda.

Ofte er behovet for vaksenkontakt og styringshjelp stort.

Dette kan vere barn som lett kan bli sint, aggressiv eller utagerande på andre måtar. Andre kan begynna å grina, blir lei seg eller fråverande.

Det er viktig å skilja syptomer på vanskar med sjølvregulering frå andre årsaksforhald (eksempelvis nedstemthet, mobbing eller symptom på overgrepssproblematikk). Det er ofte vanskeleg å sjå forskjellen, men forklaringa ein legg til grunn vil har stor betydning.

4.2 Tiltak

- Sjølvregulering blir utvikla i den varme relasjonen med trygge omsorgspersonar (samregulering/koregulering) der den vaksne hjelparen barnet med å regulera seg.
-
- Trygg tilknytning, Circle of security
- føreseieleg struktur
- Emosjonsfokusert rettleiing. Hjelpa barnet å forstå og setja ord på egne og andre sine følelsar og opplevingar.
- Rolleleik
- Regelleikar (raudt lys, frys leiken osv)

4.3 Referansar

Sørensen, Godtfredsen, Modahl og Lerdal (2011): Egenledelse i lek og læring

Lunde og Størksen (2014): Snart førsteklassing. Med sosial kompetanse i sekken.

5. System\ vaksenrolla

5.1 Rammeplanen for barnehagen (2011) understrekar at barnehagepersonalet er viktige rollemodellar som gjennom veremåten sin bidrar til at barn lærer sosiale evner. Aktiv og tydeleg personalet er nødvendig for å kunna skapa varmt og inkluderande sosialt miljø. Ros og støttande relasjonar kan danne grunnlag for utvikling av god sosial kompetanse. Pedagogane har ansvar for å skapa gode og trygge rammer i barnegruppa som gir rom for at barn kan uttrykka seg utan å føla nederlag (Ogden, 2009)

5.1.1 Vaksne som utøvar den profesjonelle omsorga

Barnehagen er ved sida av heimen den viktigaste omsorgsarenaen til barn. Omsorg kan definerast som « varm interesse». Vaksne som jobbar i barnehagen og skulen kan kallast som « hverdagslivets arkitekter». Omsorg handlar om omtanke og evne til overblikk og omsorg blir forbunden både med ansvar og forplikting. Profesjonell omsorg handlar om å bera eit ansvar for "annets vesens velbefinnende og trivsel" (Summar, 1997 i Kvello, 2010)

5.1.2 Vaksne som er gode relasjonsbyggjarar

Gode relasjonar mellom barn og vaksne skaper tryggleik og er viktige for den heilskaplege utviklinga til barn. Kvalitet av relasjonen mellom barn og omsorgspersonar er heilt avgjerande for utvikling av samarbeidsevna til barnet, læring og språkutvikling. Relasjonsetablering er utelukkande ansvaret til vaksne i kraft av den rolla dei har (Pianta, 1999)

5.1.3 Vaksne som er i stand å skape tillit hos barn

Tillit er eit sentralt forhold i ein god relasjon og kan definerast som tiltru til ein anna menneskes pålitelighet (Heargraves, 1996 i Nordahl, m.fl. 2009). Barn må oppleva å kunna snakka med vaksne, oppleva at vaksne held avtalar, at dei vaksne er ein lyttande part som imøtekjem sentrale behov hos dei (ibid).

5.2 Forslag til tiltak i barnehagen :

Vaksne som er i stand til å verdsette og se enkeltbarn

Personalet i barnehagen må vera i stand til å sjå kvart enkelt barn. Augekontakt, humor, klapp på skuldra, ros og oppmuntring er viktige signal som vaksne sender ut og er med på å stadfesta at vi bryr seg om barnet. Barn må oppleva at dei er verdsette, har tilhøyrse i felleskapet, det føreset at dei blir sett av vaksne. Ein bevisst og reflektert vaksen vil gi respons på førespurnaden til barn og visa interesse for det barnet er opptatt av. Dette kan danna grunnlag for gode relasjonar mellom barn og vaksen og vil vera eit viktig vilkår for utviklinga og læringa til barnet. (Nordahl, 2009).

Vaksne som har tilgang til barnet

Ein av dei viktigaste pedagogiske reiskap er å vera i posisjon til og har tilgang til barnet. Å vera i posisjon til barnet bidrar til at vaksne lett kan snakka og stilla krav til barnet, samtidig som barnet kan føla seg trygg til sjølv å ta kontakt med vaksne når det har behov. Personalet som klarer å etablere ein positiv posisjon til barnet sit med nøkkelen til mestring og utvikling av allsidig kompetanse (Kvelling,2010)

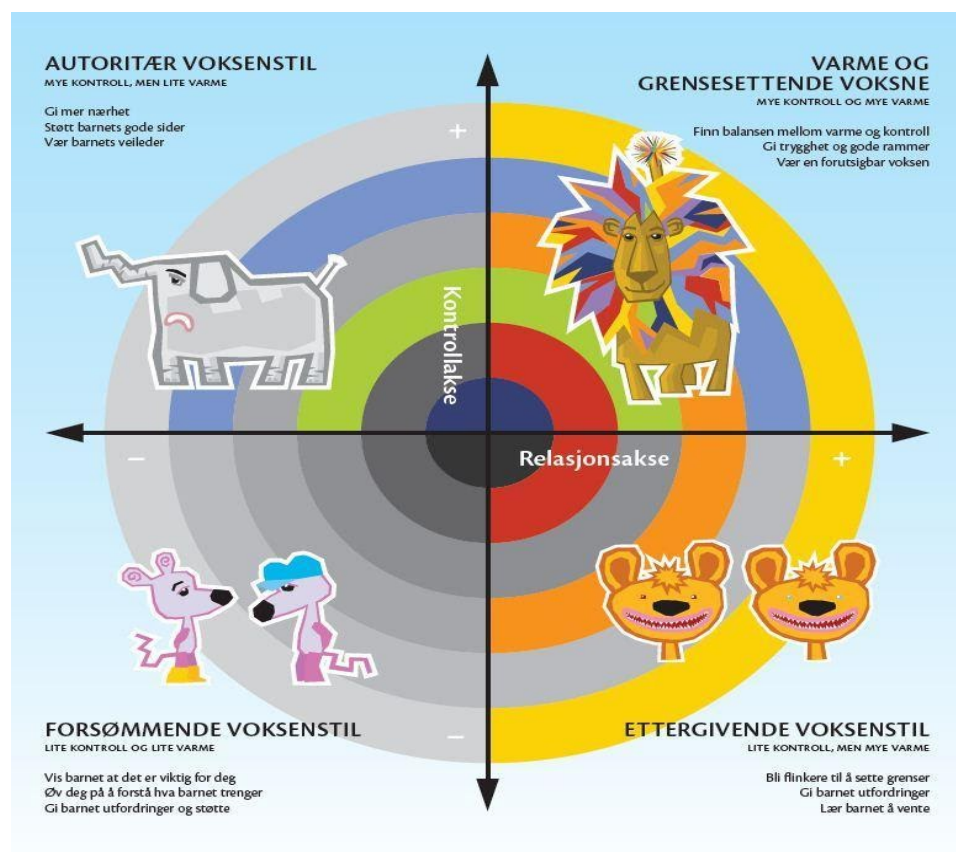
Vaksne som investerer i kvalitetstid med barna

Det er viktig at personalet får moglegheit til å bli kjent med barna for å kunna etablere gode relasjonar (ibid.). Personalet bør investere i kvalitetstid med barna, tid som blir fylte med aktivitetar som barnet er interesserte i og har glede av. Investering i kvalitetstid har til hensikt å bygga opp ein «relasjonskapital» som fungerer relasjonsbyggende (Pianta, 1999).

Den autoritative vaksne

To sentrale dimensjonar i oppseding eller leiing av barn og unge, er kontroll og varme. Varme kan forståast som relasjonskvalitet , medan kontroll handlar om eit uttrykk for i kva grad den vaksne klarer å vera tydeleg og ha forventningar til barn. Varme og kontroll sett i eit aksesystem illustrerer dei fire grunnleggande oppdragerstiler: autoritativ, forsømande, ettergivande og autoritær (Baumrind, 1971 i Nordahl m.fl., 2009). Ein autoritativ vaksen har

høg evne til å styra og ha kontroll over det som barnet gjer seg, samtidig er ho er i stand til å etablere ein varm og støttande relasjon til barnet. Kontroll handlar om forutsigbarhet, rutinar, krav til åtferd gjennom grensesetting (Roland, P.& Størksen. I, 2011a). Tryggleik, tillit, evne til samspill, perspektivtaking, innlevelse er stikkord som beskriv ein varm relasjon mellom barn og vaksne. Ein god oppsedingstil bygger på balansen mellom varme og kontroll. Øking i forhold til kontrollaksen føreset tilsvarande øking i relasjonsbygging (Baumrind, 1971 i Nordahl, m.fl., 2009). Vaksne som bygger oppsedingstilen sin etter autoritative prinsipp, har stor moglegheit til å ha ein positiv innverknad på den heilskaplege utviklinga til barn (Nordahl, m.fl.,2009).



6. Kartleggingsmaterieell for barnehagen

Oversikta viser døme på kva kartleggingsverktøy som kan vera aktuelle for bruk i barnehagen.

Tittel	Område	Alder	Gjennomføring	Merknad
ASQ Ages and stages Questionnaire ASQ SE	<ul style="list-style-type: none"> • Kommunikasjon • Grovmotorikk • Finmotorikk • Problemløsning • Personlig / sosialt 	4 – 60 mnd.	Foreldre i samarbeid med pedagog	Må scorast av personale med godkjent kurs Fåes ved førespurnad til helsestasjon.
TRAS Observasjon av språk i dagleg samspel	<ul style="list-style-type: none"> • Språkforståing • Språklig medvit • Uttale • Ordproduksjon • Setningsproduksjon • Samspel • Kommunikasjon • Merksemd 	2 – 6 år	Pedagog saman med øvrig personale i barnehagen	Obligatorisk i Ullensvang kommunen
MIO Matematikken. Individet. omgivelsene	<ul style="list-style-type: none"> • problemløysing • geometri • teljing og mengde 	2 – 6 år	Pedagog saman med øvrig personale i barnehagen	
Lær meg norsk før skolestart Skretting, Sandvik og Spurkland	<ul style="list-style-type: none"> • kartlegging av språkevner 	Minoritets- språklege barn	Pedagog	

Askeladden Ness/Sveen	Vurdering av evna barnet har til objektbenevning, artikulasjon, fargekunnskap, setningskonstruksjon, taktil formoppfatning og visuelt- og auditivt korttidsminne	2 – 7 år	Pedagog	Kan lånast hos PPT eller spesialpedagog barnehage
Alle med Observasjonsskiema	<ul style="list-style-type: none"> • sosialt / emosjonelt • leik • kvardagsaktivitetar • sansing/motorikk • språk 	1-6 år	Pedagog saman med øvrig personale i barnehagen	
Reynells språktest	<ul style="list-style-type: none"> • språkforståing • talespråk 	1 ½ - 6 år	Spesialpedagog evt. logoped	Spesialpedagogane for barnehage er sertifisert til å gjennomføre denne språktesten
Nya Sit	<ul style="list-style-type: none"> • språkleg impressiv test 	3 – 6 år	Spesialpedagog evt. logoped	Testen er utarbeida og normert i Sverige, og er ikkje omsett eller normert for norske barn. Denne er kjøpt inn til barnehagene sine spesialpedagoger.
SATS (screening av to-åringers språk)	<ul style="list-style-type: none"> • fokus på språkforståing 	2 år		Observasjonsmateriell som fokuserer på språkforståinga til barnet.
Språk 4	<ul style="list-style-type: none"> • språkobservasjon 	4 år		Berekna for bruk på Helsestasjon.
Fokus på tidlig innsats	<ul style="list-style-type: none"> • Vanskar knytt til Konsentrasjon og merksemd 	3-6 år	barnehagelærer	Statped
Begrepsforståing	<ul style="list-style-type: none"> • Begrepsforståing 	5-6 år	Barnehagelærer	Grunnlag for begyneropplæringen

